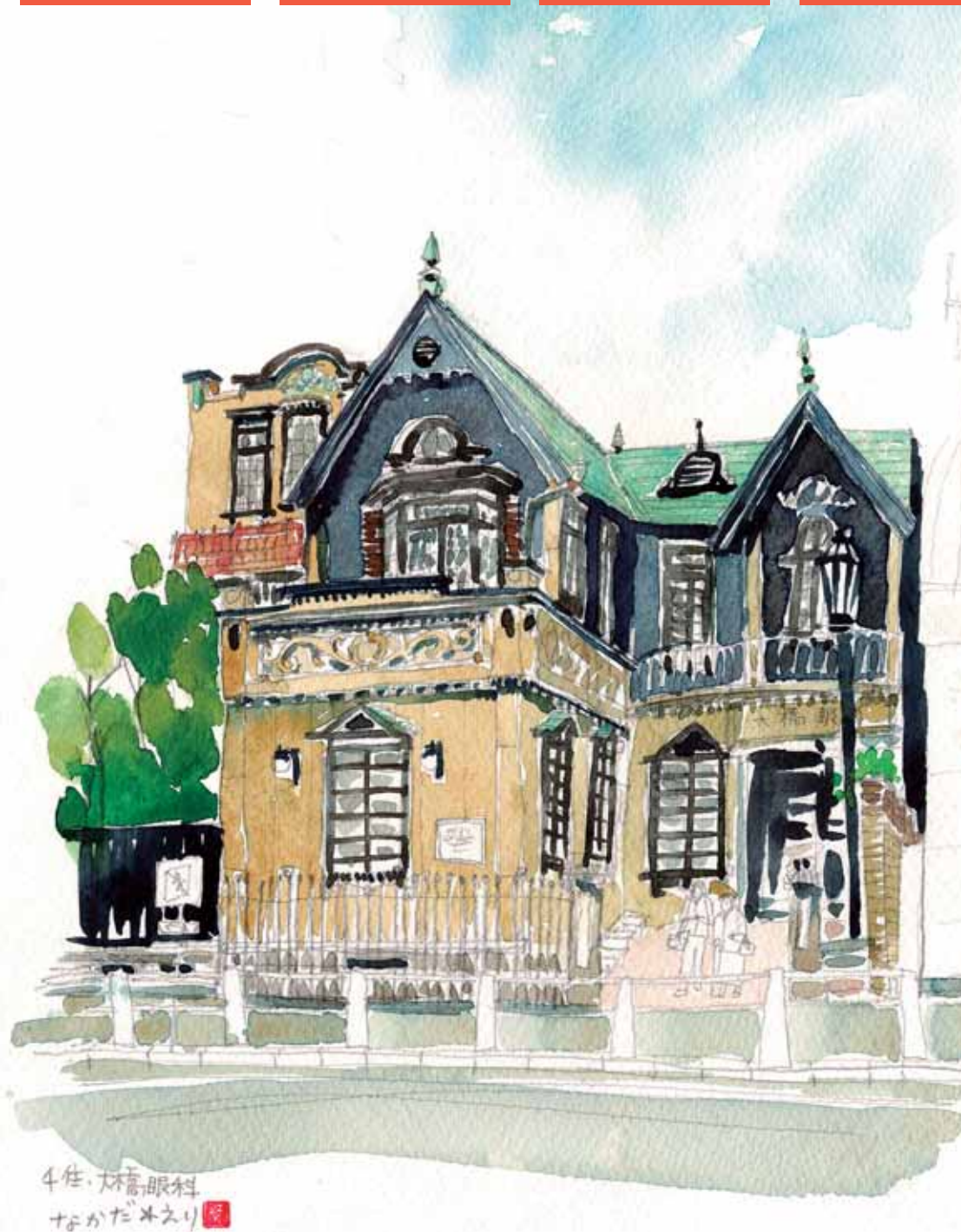


あなたの住まいと暮らしを考える
東京土建足立支部の生活情報誌

すまい

2010
年号



- * エッセイ・洋館 1
- * 住宅デーを通じて 2
- * 今がチャンス！
住宅エコポイント 3・4
- * 太陽光が地球を救う 5
- * 解体工事は
近所にお知らせします 6
- * 家具転倒防止で
助かりました 7・8
- * 第32回住宅デーから 9
- * 仲間たちが趣味の作品展 10
- * NPO住まいの
相談室フェア 11
- * われらの元気な
事業所紹介 12
- * 分会建築
相談センター紹介 13・14

東京土建一般労働組合足立支部

〒121-0816 東京都足立区梅島1-2-26 TEL 03-5845-5011
編集協力：NPO法人まちづくりネットワーク「すまいの相談室」

住宅デーで寄せられた 募金を足立区に贈呈しました



増子委員長から近藤区長へ贈呈



—関原分会会場—



—雨のなかでも黙々と—



—よろこんでもらえる顔が元気になります—

6月にひらかれている住宅デーは地域のみなさんに奉仕をしたり、住宅なんでも相談会です。昨年35会場で寄せられた募金を足立区・社会福祉協議会に寄付させていただきました。

東京土建は地域とともに歩んでいます

洋館

(YOKKAN)

洋館、なんとエキゾチックな響きだろうか。

人間は異なる文化にたいして対立したり畏敬の念で迎え入れたりしてきた。

文化は異なるものが交じり入ったり排除されたりして発展する。

北千住の西口を歩いていくとアーケードがポツカリと開き洋館が佇んでいる。

現役的眼科である。

小さい町並みに文化の融合がみえてくる。

大正ロマンただよう洋館は文化そのもの。

(編集部)

表紙絵

なかだ えり

1974年 岩手県一関市生まれ

1997年 日本大学生産工学部建築学科卒業

2000年 法政大学大学院建築科修士課程修了

現在

東京都足立区北千住在住。約190年前に建てられた「蔵」をアトリエとし、フリーランスのイラストレーターとして活躍。さらに執筆・建築設計など、その活躍は多岐にわたる。

<http://www.nakadaeri.com>



お住まいに関するご相談は地元の建築職人・工務店へ

4月18日 地元で
エコポイント対応
住宅見学会



足立支部花畑分会では毎年
新築住宅現場見学会をおこなっています



チラシを見たというご近所の若いファミリーも熱心に質問していました。



新築も リフォームも

今がチャンスです!!
いよいよスタート!

住宅エコポイント

エコリフォームまたはエコ住宅の新築でエコポイントが発行されます!

1エコポイント ▶ 1円換算で
最大合計 30万円分!!

エコリフォーム **1戸当たり**
300,000ポイントを上限

エコ新築住宅 **1戸当たり**
300,000ポイント

※窓の大きさ
や改修部位に
よって発行ポ
イントが変わ
ります。

さらに
おトク!!

住宅エコポイント制
度と、地方自治体の
助成制度やリフォーム
減税を組み合わせて
利用できます。

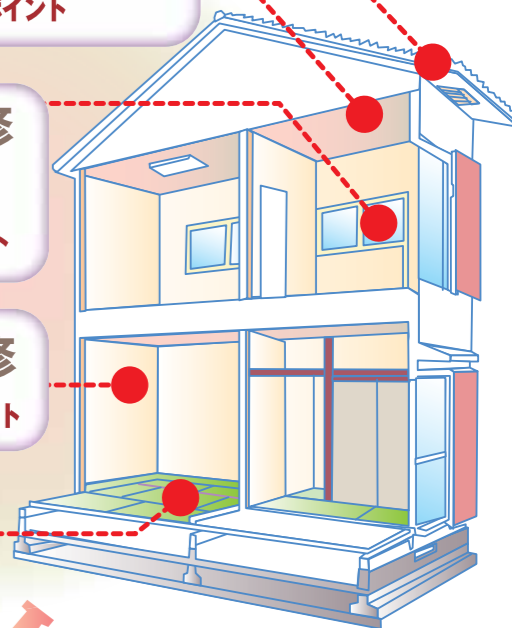
詳しい内容
については
お問い合わせ
ください。

屋根・天井断熱改修
30,000ポイント

窓の断熱改修
2,000~
18,000ポイント

外壁断熱改修
100,000ポイント

床断熱改修
50,000ポイント



ポイントは
どう使えるの?

即時交換

追加的に実施する工事に
ポイントを充当できます。

新築住宅または
エコリフォーム
と同工事施工者
の場合

新築は外構工事など、
リフォームはキッチン・お風呂などにポ
イントを使用できます!

2 商品券・プリペイド
カード・地域商品券・
地域産品などと交換できます。



対象となる
工事と期間は?

エコリフォーム

平成22年1月1日~12月31日
に工事着手したもの

①窓の断熱改修工事

②外壁、屋根・天井または床の断熱改修工事

①または②に併せて③バリアフリーリフォームを行う場合は、ポイントが加算されます。

エコ住宅の新築

平成21年12月8日~平成22年
12月31日に建築着工したもの

①省エネ法のトップランナー基準相当の新築住宅

②省エネ基準(平成11年基準)を満たす新築木造住宅

高齢者をわらって、「無料点検にきました」と言って家に上がり込んだり、「このままでは地震で崩壊する」と言って不安をあおり、住宅リフォーム契約を強引に結ばせる悪質な事例が多発しています。



1 無料点検といわれても、すぐに玄関をあけない。

工事の契約は一人ではない、すぐにはしない。



3



2 セールスの説明をうのみにせず、家族や身近にいる人に相談をする。

契約してしまってもあきらめないで、クーリング・オフの利用を!



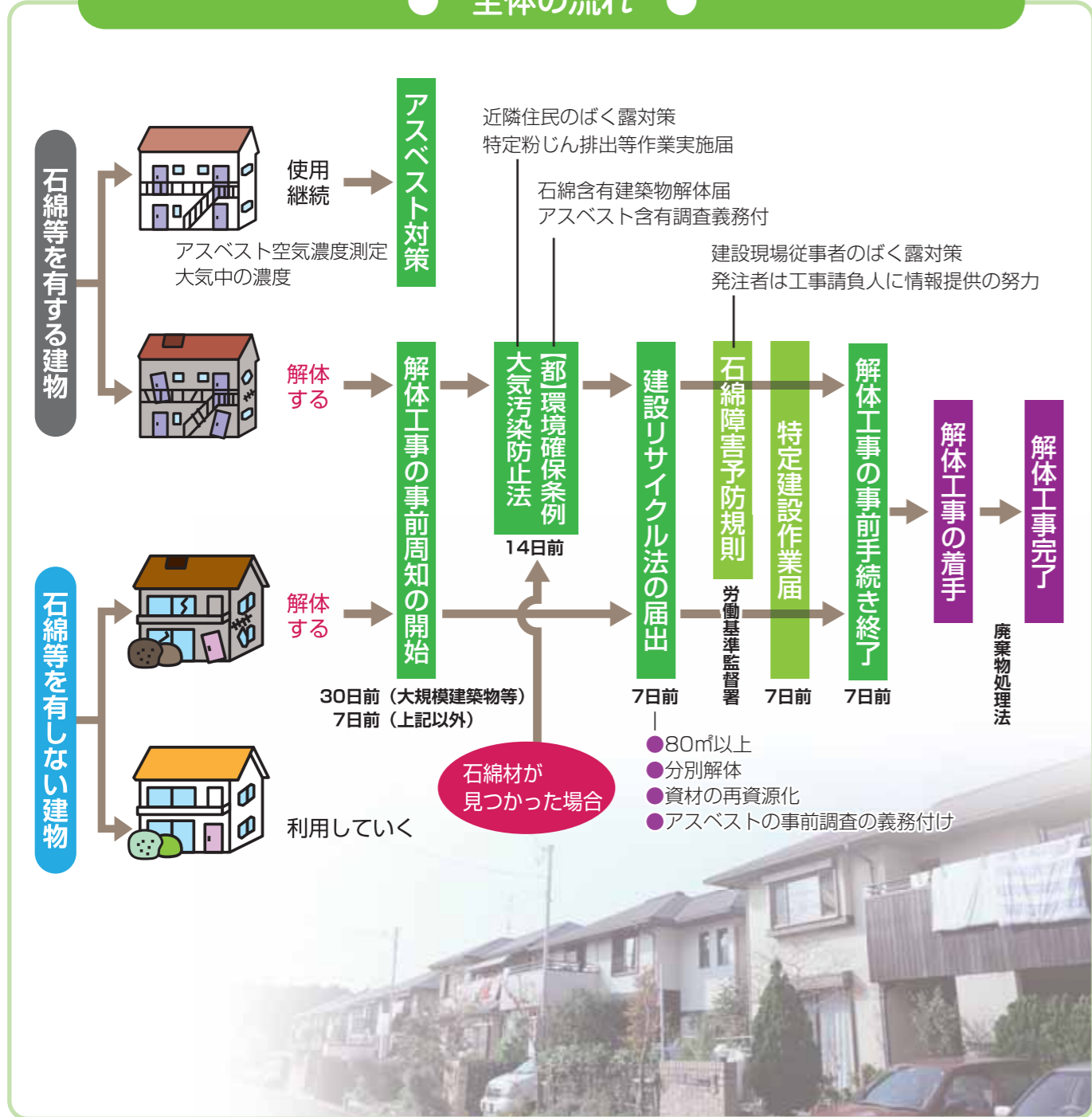
4

悪質業者に「ご注意ください」

区内で解体工事 80㎡以上を おこなうときは近隣のみなさまに お知らせが必要です

＝7月1日より足立区建築物の解体工事の事前周知に関する要綱＝

● 全体の流れ ●



足立区の補助金は最高!!



国の補助金 7万円/kw
東京都の補助金 10万円/kw

足立区の補助金 10万円/kw



足立区日ノ出町の松本さん(仮称)は昨年6月に工事をおこない7月から太陽光発電をはじめました。狭い土地に建つ家なので屋根も当然せまいです。2.1kwの発電量しか設置できませんでしたが……、思い切ってガスも止めてオール電化でエコ住宅にふみきました。足立区の補助金もいただいて…。

地球を救う

足立区日ノ出町松本さん(仮称)の場合

| | | |
|-------|-----|-------|
| 2009年 | 発電量 | 194 L |
| | 消費量 | 865 L |
| | 売電量 | 92 L |
| | 買電量 | 764 L |

6ヶ月で石油換算 194ℓ 発電 (一斗缶10.7本)
6ヶ月でCO₂換算 73kgc
6ヶ月で発電 460kwh (自給率13%)

| | | |
|-------|-----|--------|
| 2009年 | 発電量 | 73kgc |
| | 消費量 | 328kgc |
| | 売電量 | 35kgc |
| | 買電量 | 289kgc |

小さな太陽光発電ですが地球環境に少し役立つことができました。

設置前の光熱費 (ガス・電気) 設置後 (買電-売電)
◆8月 13,517円⇒ 4,125円
◆1月 32,778円⇒ 11,805円
8月は9,392円、1月は20,973円の経費減となり地球温暖化防止に貢献したことになります。一人ひとりのつみかさねが地球を救うことを実感しています。(松本)

| | | |
|-------|-----|----------|
| 2010年 | 発電量 | 460 kwh |
| | 消費量 | 3388 kwh |
| | 売電量 | 205 kwh |
| | 買電量 | 3133 kwh |
| | 自給率 | 13% |

| | | | |
|-------|-----|------|------|
| 2009年 | 1月 | 0 | 0 |
| | 2月 | 0 | 0 |
| | 3月 | 0 | 0 |
| | 4月 | 0 | 0 |
| | 5月 | 0 | 0 |
| | 6月 | 0 | 0 |
| | 7月 | 18.5 | 47.5 |
| | 8月 | 19.7 | 48.8 |
| | 9月 | 16.9 | 51.0 |
| | 10月 | 13.4 | 61.0 |
| | 11月 | 9.0 | 75.9 |
| | 12月 | 9.6 | 97.9 |

| | | | |
|-------|-----|-----|------|
| 2009年 | 1月 | 0 | 0 |
| | 2月 | 0 | 0 |
| | 3月 | 0 | 0 |
| | 4月 | 0 | 0 |
| | 5月 | 0 | 0 |
| | 6月 | 0 | 0 |
| | 7月 | 9.1 | 38.1 |
| | 8月 | 9.8 | 38.9 |
| | 9月 | 8.1 | 43.1 |
| | 10月 | 6.0 | 54.0 |
| | 11月 | 3.2 | 69.2 |
| | 12月 | 3.7 | 92.0 |

| | | |
|-----------------------|-----------|-----|
| 1ヶ月間の積算 | 発電量 | 消費量 |
| 発電量・消費量グラフ | 売電量 | 買電量 |
| CO ₂ ・石油換算 | 発電量 | 消費量 |
| 日毎のデータ | 今月と前月の消費量 | |



阪神淡路大地震では死亡者の原因は…… 家具などによる圧死・窒息死が83.7%

悪徳リフォーム業者にご注意!



公的機関とまぎらわしい名称を用いて耐震補強を勧誘する訪問業者が多発しております。訪問者の身分証など確認ください。不審な点がありましたら窓口までお問合せください。



地元の大工さんは親切で確かな工事

足立区南花畑にお住まいの大木さん



置き食器棚も工夫して取り付けます

家具の上も清掃してもらって本当に助かりました

地震がきたらどうしようと心配していたけど…これでゆっくり寝れます



足立区東綾瀬にお住まいの岩沼さん

◆◆◆◆◆
足立区では昨年4月より助成対象者を60歳以上のいる世帯、助成額を3万円(上限)にしてから多くの区民のみなさんがご利用して「付けてもらって良かった」との声が広がっています。また、自治会、町会、マンション管理組合からも相談が続いています。

足立区では家具転倒防止器具などの取付工事へ助成制度をおこなっています

とめる箇所のない時が大工の腕が頼りです



二人一組ですすめていきます



こんなに良い制度ができて本当に助かりました。
(六木団地の依頼者の方)



冷蔵庫もバンドでしっかり止めます

① 助成対象者

住宅にお住まいの方で、次の世帯のいずれかに該当すること。

- 60歳以上の方を含む世帯
- 障がい者を含む世帯
- *身体障害：一級から四級 *精神障害：一級から二級
- *知的障害：精神障害の程度に相当
- 非課税世帯：世帯全員が特別都民税・区民税が非課税
- *賃貸住宅にお住まいの方は、事前に建物所有者の方などから承諾をいただいでください

② 助成対象内容

- 家具等(たんす・食器棚・本棚など)の転倒防止器具(突っ張り棒・鎖・ベルト・壁止め金具・扉の開放防止装置など)の取付費用を助成します。
- 窓ガラスの飛散防止として、道路に面した窓で、2階以上の階にある窓ガラスに飛散防止フィルムを貼る工事の費用を助成します。
- 道路に面したブロック塀の倒壊を防止するため、補強工事の費用を助成します。

③ 助成額

- 消費税相当額は助成対象外です。また助成額は千円未満の額を切り捨ててお支払いします。
- 限度額 30,000円
 - *1世帯に1回限り。他の家具の転倒防止工事などの助成を受けた物件には、助成できません。
 - *転倒防止器具のみの購入費(取付工事が行わない場合)は助成対象になりません。

施工例



該当される方はぜひご利用ください

息を殺して一気に書きあげる
掛軸は見る者に緊張を与えます



空気の抜きも計算しています



広告チラシが感性豊かな切絵に



一枚の銅板が...



会場は千住宿歴史プチテラス。
横山家の倉庫を移築した由緒
ある建物。建物も職人技の粋。

職人……、という言葉を目にする機会も減った。職人と労働者の違いは根本的にちがう。職人とは自分の技能を信じて誇りとし、納得できるまで念入りに仕事をする実直な性質の人たちだ。千住に住む職人とその妻たちの趣味の作品展が2月にひらかれました。

「職人」の粋な余技

足立支部千住分会で趣味の作品展



第32回住宅デー

子ども工作教室などから 8



住宅デーの
たのしみは
「もぎ店」も
あります



銅版に
自分の名前を
ほりました



根気強く
やるのが
コツ



奉仕活動で網戸の
張替をやった
会場もありました



ストラック
アウトで
腕だめしも
できました

創る楽しさを体験できました

お客様のご意向に 添う仕事を

当社は30年前に個人の仮設足場業者として設立。設立当初は資材センターも遠く、材料といえば≒20000㎡分位の資材しかありませんでしたが、現在は千葉県野田市に8000坪の資材センターができて、≒60万㎡分の資材にて、東京都内はもとより、近隣各県の数多くのお客様に協力させて頂いています。



われらの元気な 事業所紹介 4

株式会社ダイシン架設



足立区アスベスト対策費助成事業のご案内

◆助成対象となる条件は……

この助成事業の対象となる建築物等は、平成元年以前に建設されたもので、下記の項目に該当することが必要です。

| | |
|----------|--|
| 助成対象者 | 1. 区内に対象建築物を所有する個人 2. 区内に対象建築物等を所有する中小事業者 3. 区内に所在する共同住宅の管理組合（建物の区分所有等に関する法律（昭和37年法律第69号）第3条の規定に基づく管理組合をいう。）の代表者 |
| 助成種類 | 1. 成分分析調査及び空気環境測定調査 飛散の危険性のある吹付けアスベスト又はアスベスト含有が疑われる吹付け材に対する、アスベストの専門機関による調査 2. 除去等工事（露出した吹付けアスベストの除去、囲い込み又は封じ込めの工事） ※除去等工事完了日から引き続き5年間継続的に使用される建築物に限る |
| 助成対象建築物等 | 建築基準法（昭和25年法律第201号）第2条第1号に定める建築物 *住宅・工場・倉庫・駐車場等 建築基準法施行令（昭和25年政令第338号）第138条に定める工作物 *煙突・広告塔等 |
| 助成回数 | 対象建築物等について1回限り |
| その他 | 年度内に調査及び工事を完了するもの |

◆助成金額は……

| 種類 | 金額 | 限度額 |
|------------------|-------------------------------------|---|
| 成分分析調査及び空気環境測定調査 | 調査に要する費用の2分の1相当額（1000円未満の端数は切捨て） | 10万円 |
| 除去等工事 | 除去等工事に要する費用の2分の1相当額（1000円未満の端数は切捨て） | 1戸建て住宅 50万円 共同住宅 200万円 上記以外 200万円 |

消防団員募集中!!

入団資格は…

18歳以上の健康な方であれば、どなたでもお申し込みができます。
詳細については、お住まいの地域、勤務している事業所を管轄している消防署へお問い合わせください。

一緒に町を守りませんか？



お問い合わせは

西新井消防署 3853-0119 千住消防署 3882-0119 足立消防署 3852-0119

耐震 NPO 住まいの相談室 2月20日(土) 住宅なんでも相談フェア

東京土建足立支部NPO住まいの相談室は区民のみなさまのあらゆる住宅相談にのっています



煙体験にもびっくり

おじさん、耐震？って何…。



ママと一緒に作りました



ヨイショ、ヨイショ、ヨイショ

「大地震 大きなゆれは 1分間」と表示された起震車での振動体験は大騒ぎとなりました。振動体験したみなさんは「やはり震災対策しよう!」となりました。



足立区の北で地域密着型の住宅相談活動をしているのが花畑分会建築センターです。毎年、会員の新築住宅現場をミニ住宅デーにして内覧会・相談会をおこなっています。無料包丁ときも欠かせません。4月18日はエコポイント対応住宅相談もおこない、地域の皆さんに地元大工を大きくアピールしました。

花畑分会建築相談センター 毎年新築住宅現場見学会を やっています

建築相談センター紹介

14

すまいのご相談は、お近くの建築相談センターへ

| センター名 | 主な相談担当エリア | 事務局 | 電話 |
|-------|--------------------------------------|-------|-----------------|
| 足立東 | 東和・中川1~4 | | |
| 大谷田 | 大谷田1~4・谷中3・中川5 | | 総合窓口へ |
| 佐野 | 佐野・大谷田5・谷中5 | 金子 宏嘉 | TEL03-3605-6556 |
| 綾瀬 | 綾瀬・東綾瀬・谷中1~2・加平1 | | 総合窓口へ |
| 六木 | 六木・神明 | 小針 義男 | TEL03-3620-8154 |
| 神明 | 神明南・辰沼・加平2~3・北加平 | 横山 武治 | TEL03-3606-4279 |
| 本木 | 本木・本木南・本木西・関原1 | | 総合窓口へ |
| 扇一丁目 | 扇1丁目 | 滝沢 睦夫 | TEL03-3856-0829 |
| 扇 | 扇2丁目・江北1 | 丹野 隆之 | TEL03-3854-3722 |
| 関原 | 関原2~3・西新井栄町1~2 | 瀬田 宗市 | TEL03-3849-4672 |
| 興本 | 興野・本木2・本木東・本木北 | 大和田好美 | TEL03-3887-5919 |
| 西新井本町 | 西新井本町・扇3丁目・西新井栄町3 | 大森 光徳 | TEL03-3854-4187 |
| 江北 | 江北2~5 | | |
| 江南 | 宮城・小台 | 谷澤 富夫 | TEL03-3913-5275 |
| 柳原 | 柳原・千住東・日ノ出・千住旭・関屋・曙 | 吉田 稔 | TEL03-3870-4610 |
| 千住 | 千住・千住緑・桜木・大川・元町・柳・寿・龍田・中居・宮元・仲・河原・橋戸 | | 総合窓口へ |
| 西新井 | 西新井・栗原3~4 | 深沢 洋 | TEL03-3897-6817 |



私たちの建築センターは南花畑1丁目から4丁目までが相談エリアとなっています。つくばエクスプレス六町駅ができてから、これまでの工場や住宅地だったところがなんとなく都会的になったきました。それにしただがってマンションや新築住宅も多くなっています。

住宅や人口の増加で、住宅に関する相談も多くなっています。親切をモットーに頑張っています。

花保東分会建築相談センター 六町駅開業で発展する地域

建築相談センター紹介

13

総合窓口・すまいの相談室 TEL0120-845-102

| センター名 | 主な相談担当エリア | 事務局 | 電話 |
|-------|-----------------------------------|-------|-----------------|
| 鹿浜 | 鹿浜1~5・堀ノ内・新田 | 渡辺 久一 | TEL03-3897-0498 |
| 入谷舎人 | 舎人2~6・入谷・舎人町 | 木島富士男 | TEL03-3897-8378 |
| 古千谷 | 古千谷・古千谷本町・舎人1丁目 | 野本 邦雄 | TEL03-3897-2661 |
| 椿谷在家 | 椿・谷在家・江北6~7 | 山本 達二 | TEL03-3899-6562 |
| 皿沼 | 皿沼・加賀・鹿浜6~8 | 鈴木 芳幸 | TEL03-3855-9482 |
| 東伊興 | 東伊興・西竹の塚2・東伊興町・伊興前沼・狭間・五庵・白幡・伊興本町 | | 総合窓口へ |
| 西伊興 | 西伊興・伊興・西伊興町・西竹ノ塚1 | 橋本 正三 | TEL03-3853-0488 |
| 島根 | 島根・六月・栗原 | 久保田勇治 | TEL03-3885-8012 |
| 竹保 | 竹ノ塚・西保木間 | 笠原 昂 | TEL03-3883-2763 |
| 中央梅島 | 中央本町・梅島 | 伊藤 重雄 | TEL03-3840-1871 |
| 五反野 | 弘道・西綾瀬・足立 | 吉田 晶彦 | TEL03-3889-9072 |
| 青井 | 青井 | 青木 徳雄 | TEL03-3897-1027 |
| 花保東 | 南花畑1~4 | 庄山 武美 | TEL03-3883-0191 |
| 平野 | 平野・一ツ家・六町・東六月・保塚町・西加平1~2 | 山崎 秀雄 | TEL03-3885-4879 |
| 梅田 | 梅田 | | 総合窓口へ |
| 花畑 | 花畑 | 落合 昭雄 | TEL03-3884-2245 |
| 花保南 | 南花畑5・保木間・東保木間 | 大関 正男 | TEL03-3850-6435 |

あなたのまちの 東京土建足立支部

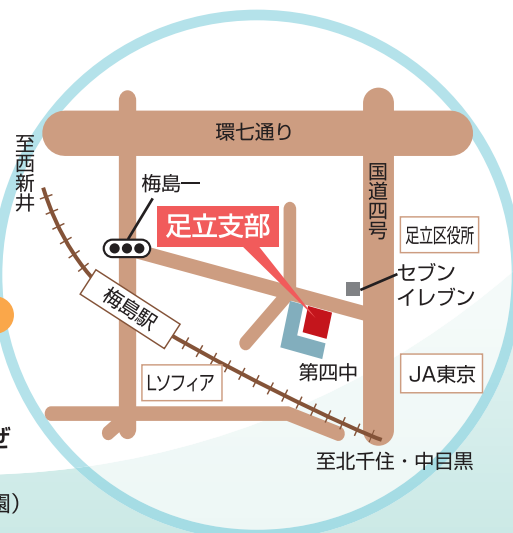


アスベスト
のこと

建物の
こと

お気軽に
ご相談
ください

電車 ● 東武梅島駅徒歩7分
バス ● コミュニティバスはるかぜ
第四中前下車すぐ
(足立区役所⇔鹿浜都市農業公園)



プチ
すま

2010年号